

ENCORE UNE MOUETTE

de Miguel Fragata et Inês Barahona / Formiga Atómica
[création 2025]

FICHE TECHNIQUE



© Sofia Bernardo

1. ASPECTS GÉNÉRAUX

1.1. Équipe de tournée

5 membres

Miguel Fragata: Mise en scène / Interprétation

Beatriz Brito: Assistante mise en scène

Luís Silva: Régisseur lumieres

Nelson Carvalho: Régisseur son

Tiago Correia: Assistant son

1.2. Durée du spectacle

1h40 (environ), sans entracte

1.3. Idiome

Spectacle en français

1.4. Classification selon l'âge

M/12 - Plus de 12 ans

Enregistrement de la classe d'âge au Portugal (IGAC): 2025/3644

1.5. Date et lieu de la première

18 septembre 2025, au CCB - Centro Cultural de Belém (Lisbonne)

2. MONTAGE - conditions techniques

- Il est obligatoire de fournir un plan à l'échelle, du théâtre et/ou de la salle, de préférence au format DWG ou PDF. Toutes les données, mesures et matériaux nécessaires à l'adaptation de la scénographie et de d'éclairage doivent être inclus. L'adaptation sera livrée après réception des plans, l'échelle et les matériaux utilisés peuvent varier.
- La scène et les porteuses doivent être libres d'équipement à l'arrivée de l'équipe technique, sauf accord préalable de pré-montage.
- La gril doit pouvoir supporter le poids des équipements scénographiques, lumineux et sonores inclus dans le Rider.
- Tous les câbles électriques d'alimentation et de signal nécessaires au montage sont à la charge du théâtre.
- Sauf accord verbal entre les deux parties, la fiche technique et le plan de travail doivent être respectés.

3. ESPACE - conditions techniques

Espace scénique frontal encadré, salle à l'italienne ou *blackbox*.

3.1. Espace minimum de représentation (largeur/profondeur)

Largeur minimum: 8 m (Largeur idéal: 10 m)

Profondeur minimum: 8 m (Profondeur idéal: 10 m)

3.2. Ouverture minimum de l'avant-scène / Cadre de scène

Largeur minimum: 8 m (largeur idéal: 10 m, ou plus)

3.3. Coulisses

- Aucun espace dans les coulisses n'est requis au-delà de la zone de représentation minimale.
- Le spectacle n'utilise pas des pendrillons, donc les coulisses doivent être livrées de tous les éléments et équipements techniques qui ne soient pas nécessaires au spectacle.

3.4. Gril

- La gril doit pouvoir supporter le poids des équipements scénographiques, lumineux et sonores inclus dans la fiche technique.

3.5. Porteuses

- Le nombre de porteuses sera défini après adaptation du dessin lumière à l'espace d'accueil.
- A l'arrivée de l'équipe, celle-ci doit être libre de tout matériel et disponible pour le montage, sauf si un pré-montage a été préalablement accordé.

4. PLANCHER

- Le plancher de la scène sera recouvert de linoléum bleu - surface totale 8mx7m (LxP) (Formiga Atómica).
- Si le plancher de la scène n'est pas noir, il est nécessaire de poser de la moquette noire (idéalement) ou du linoléum noir (sur lequel sera posé le linoléum de la compagnie).
- Si la scène est inclinée, cela doit être indiqué dans la fiche technique/ les plans techniques du théâtre d'accueil et l'équipe technique du spectacle doit en être informée.

5. DRAPERIE

- 4x pendrillons
- 2x frises

- Si les murs de plateau ne sont pas noirs, il est nécessaire de créer une boîte noire à l'allemande

6. DÉCOR

- L'implantation du décor au Théâtre Municipal de Matosinhos Constantino Nery (à titre d'exemple) est attachée à cette fiche technique.
- La scénographie est construite en matériaux avec traitement ignifuge (voir certificat [ici](#)).
- L'assistance de 4 personnes est nécessaire pour le chargement et le déchargement.

6.1. Scénographie

La scénographie appartient à la production du spectacle:

- 5x armoires en bois de 1,05m x 0,45m x 1,82m (Lxlxh)
- 1x table en bois de 1,2m x 0,7m x 0,75m (Lxlxh)
- 1x table en bois de 1,2m x 0,7m x 0,4m (Lxlxh), avec un bac rempli d'eau (environ 3 litres)
- 1x rideau de 8,5m x 4m (LxH)
- 1x rail de rideau avec rideau de 8m x 2,5m, divisée en 2 pièces de 4 mètres (LxH)

6.2. Accessoires de scène

Accessoires de scène appartiennent à la production du spectacle:

- 11 mouettes empaillées/naturalisées
- 1 boombox > avec son
- accessoires divers

6.3. Consommables de scène

Consommables de scène en charge de la Cie Formiga Atómica.

7. ÉCLAIRAGE - Responsabilité assumée par le théâtre d'accueil (sauf indication contraire, **en orange l'équipement de Formiga Atómica**)

7.1. Général

- L'opération lumière est à la charge de la Cie Formiga Atómica.
- Le plan lumière adapté au Théâtre Municipal de Matosinhos Constantino Nery est attaché à cette fiche technique.
- La liste d'équipements suivante concerne le montage au Théâtre Municipal de Matosinhos Constantino Nery. Elle pourra être modifiée après réception du rider et des plans de l'espace d'accueil. Elle pourra être élargie ou réduite. Cette décision sera prise par l'équipe technique et artistique du spectacle.
- Tout matériel d'éclairage, appartenant à l'espace d'accueil ou loué, doit être en bon état lors de l'arrivée de la Cie.
- Tous les équipements doivent être fournis avec des crochets, élingues de sécurité, porte-filtres, coupe-flux et tous les accessoires nécessaires.
- Le nombre de câbles électriques et de signal nécessaires au montage est à l'entière responsabilité de l'espace d'accueil.
- Cette liste exclut les équipements nécessaires à l'éclairage public et des coulisses.

7.2. Liste des équipements d'éclairage

- 40x Par64 CP61
- 10x S4 Par
- 10x Par Led RGBW (LEDING SOLAR ZOOM)
- 30x PC 1K
- 20x Découpes (10x15°-30°; 10x 25°-50°) S4 750W
- 6x Moving Head Wash (ROBE DL4 WASH)
- 6x Moving Head Spot (ROBE DL4 SPOT)
- 2x VL4000 Spot

- 1x Machine Hazer
- 2x Ventilateurs (pour créer un courant d'air dans le rideau) (Formiga Atómica)
- [5x Transformateurs 230V-12V \(na cenografia\)](#) (Formiga Atómica)
- [5x Contrôleurs DMX \(na cenografia\)](#) (Formiga Atómica)
- [5x Fitas LED 3200Kelvin \(na cenografia\)](#) (Formiga Atómica)
- [5x Fitas LED 6000Kelvin \(na cenografia\)](#) (Formiga Atómica)

7.3. Notes à la montage et à la liste des équipements

- Hauteur des porteuses: 6m (ajustement possible sur place)
- 2x Tours pour lumières avec 5m de Hauteur

7.4. Contrôle et DMX

7.4.1. Console

- GrandMA3
- 4x Intercoms (minimum) pour communication scène/régie/poursuite

7.4.2. Dimmers et DMX

- Canaux de gradation avec contrôle DMX, minimum 96 canaux de gradation ; idéalement 140 (à définir en fonction de la taille de l'espace)
- Contrôle de l'éclairage du public à travers la table d'éclairage

7.5. Gélamines

- L201
- L200
- L161
- R119 (diffuseur)

8. SON - Responsabilité assumée par le théâtre d'accueil (sauf indication contraire, en orange l'équipement de Formiga Atómica)

8.1. Général

- La liste ci-dessous doit être strictement respectée afin de garantir la qualité du spectacle.
- La régie son est sous la responsabilité de la Cie Formiga Atómica
- Le contrôle du matériel de sonorisation est sous la responsabilité exclusive de l'équipe technique, qui doit le préparer avant l'arrivée des techniciens.
- Au moins un technicien responsable du théâtre doit être présent pendant les répétitions et les spectacles afin de résoudre d'éventuels problèmes avec l'équipement.
- Tout enregistrement de ce spectacle doit être préalablement autorisé par la Cie Formiga Atómica.
- En cas d'enregistrement, le signal d'alimentation doit être fourni par le régisseur de son de la Cie Formiga Atómica.

8.2. FOH

- Il doit s'agir d'un système professionnel, stéréo et phasé, capable de délivrer une puissance sonore élevée, adaptée aux dimensions de l'espace.
- Système capable de diffuser uniformément 103 dB en tous points de l'espace.
- Le array, le cluster central, les subs et les remplissages d'entrée/sortie doivent être connectés avec des signaux différents. La préférence est donnée aux systèmes suspendus, aux line arrays et nous avons toujours besoin de remplissages centraux, entrants et sortants ainsi que de delays si le lieu en a besoin. Ex: Adamson, D&B, L Acoustics.

- 2x enceintes sur trépied au fond de la pièce (pour le son surround. Le système surround de la maison peut également être utilisé, s'il est adapté)

8.3. Contrôle

- Nous apportons un M32 Core avec DL155 (Formiga Atómica). Il occupe 2x1m dans la régie et nécessite 3 passages Cat5e entre la scène et la régie avant.
- La régie ne doit jamais être à plus de 10 cm au-dessus du public, afin que le technicien ne se trouve jamais à un niveau supérieur à celui du public. À l'intérieur, elle ne doit jamais être placée sous des balcons. La couverture de la régie doit pouvoir être retirée au moment du spectacle si les conditions météorologiques le permettent.

8.4. Drive System

- Outil permettant de contrôler le système - Lake, Galileo, Newton, etc.

8.5. Micro

- 3x DPA 4060 (Lapelle, OMNI)
- 1x DPA 4066 (Headset, OMNI)
- 1x SHURE Beta 58

8.6. Wireless System

- QLXD, ULXD, AXIENT DIGITAL

8.7. Réseaux

- 3x Transits Cat5e entre la scène et la régie

8.8. Système d'intercom

- 3x Postes: Avant, Régie de plateau, Entrée de scène (ASL)

8.9. Scène

8.9.1. Moniteurs

4 enceintes 10" sur trépied dans 4 emplacements distincts (aux 4 coins de la scène, orientées vers l'intérieur)

8.9.2. In ear

- IEM G3, G4, PSM900, PSM1000

8.10. Liste de voies

Canal	INSTRUMENT	MICRO	OBS
1	Miguel 1	DPA4061 (LAPELA) Wireless	
2	Miguel 2	SHURE Beta 58	Mic Stand Straight

Canal	INSTRUMENT	MICRO	OBS
3	Boom Box	DPA4061 (LAPELA) Wireless	
4	SPARE	DPA4066 (Headset) Wireless	
5			
6	TalkBack	OWN	
7			
8			
9	Helder PC L	DI	REGIE
10	Helder PC R	DI	REGIE
11	Amb L	OWN	Big Stand
12	Amb R	OWN	Big Stand
13	Amb Stage L	416	Big Stand
14	Amb Stage R	416	Big Stand

8.11. Outputs

OUT	Source	OBS
1	PA L	
2	PA R	
3	SUB	MONO
4	FF C	
5	FF L	
6	FF R	
7	Dir CENA	
8	IEM	MONO
9	Stg Front L	Stand
10	Stg Front R	Stand
11	Stg Back L	Stand
12	Stg Back R	Stand
13	Surround L	
14	Surround R	
15	Copy LR L	Broadcast
16	Copy LR R	Broadcast

9. MACHINERIE

9.1. Scénographie suspendue

- 1 rideau de 8,5m x 4m (LxH) et environ 10 kg > avec attaches, directement sur la porteuse
- 1 rail avec rideau de 8m x 2,5m (LxH) et environ 30 kg, avec 5 points de suspension avec câbles en acier (Formiga Atómica) > avec mouvement
- 1x Mouette empaillée > suspendue avec un fil en nylon

9.2. Mouvements des porteuses

1. Levée du rideau
2. Descente du rideau

10. VIDÉO

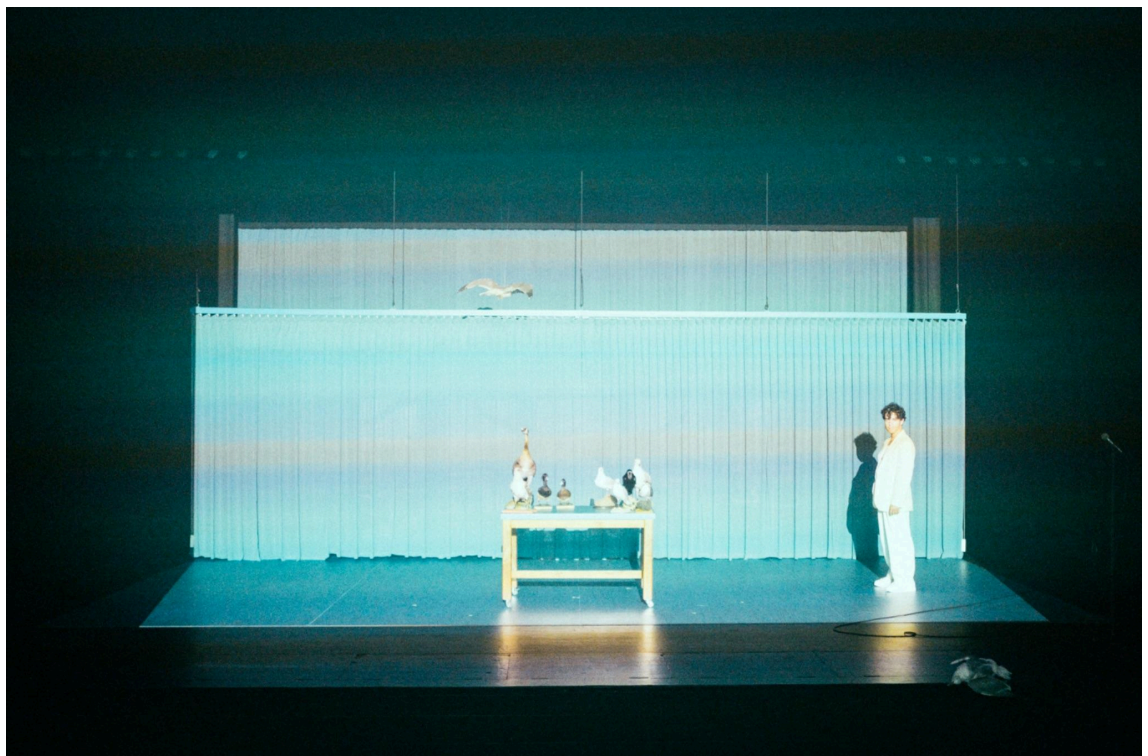
10.1. Équipements

- 1x projecteur vidéo de 8.000 ansi lumens (minimum)
- Objectif avec une capacité minimale pour couvrir une surface de 8 x 4 m
- Obturateur/Shutter

10.2. Écrans

- Projection sur le linoléum et les rideaux du décor (Formiga Atómica)

Image de référence:



10.3. Opération

- Qlab (Formiga Atómica)
- L'opération est à la charge de la Cie Formiga Atómica.

11. EFFETS SCÉNIQUES

- Fumée (machine hazer)

12. PLANNING DE MONTAGE

12.1. Temp minimum de montage

7 quarts de travail (minimum) avant la première présentation, en supposant le pré-montage de la lumière.

12.2. Planning type

J -3

Pré-montage lumière + machinerie > par le théâtre d'accueil, sans équipe de Formiga Atómica

J -2

Matin: décharge de la scénographie + montage de machinerie + lumière

Après-midi: montage de machinerie + lumière + scénographie

Soir: réglage lumière

J -1

Matin: montage et réglage du vidéo + réglage/programmation lumière

Après-midi: montage et tests son

Soir: répétition technique

J

Après-midi: répétition général

Soir: **présentation #1**

Après le spectacle: démontage + chargement du décor

Le démontage du reste du matériel ne doit avoir lieu qu'après la fin du démontage des décors (sauf indication contraire expresse de l'équipe de Formiga Atómica).

13. ÉQUIPE TECHNIQUE (théâtre d'accueil)

13.1. Montage et réglage

2x Technicien lumière

1x Technicien son

2x Machiniste

1x Technicien vidéo

4x Personnes pour charger et décharger le décor

13.2. Répétitions et spectacles

1x Technicien lumière (assistance)

1x Machiniste

1x Technicien son (assistance)

1x Technicien vidéo (assistance)

1x DC / Régisseur plateau

14. LOGISTIQUE

- La scénographie est transportée par un camion avec hayon élévateur avec les dimensions suivantes (référence):
 - o Interne: 4,60m x 2,00m x 2,10m
 - o Externe: 7,00m x 2,20m x 3,20m
 - o Poids brut: 3500kg
- Nous vous prions de nous informer en cas où il existe des éventuelles conditionnements relatives aux accès entre le quai de chargement/déchargement et la scène (escaliers, rampes, plateforme, dimensions de portes, etc.)

- L'accompagnement de 4 personnes est requis lors du chargement et du déchargement de la scénographie, en plus de l'équipe de production. Chargement et déchargement prévus dans le plan de travail
- 1x Échelle télescopique/génie pour le montage/réglage des lumières et autres équipements.

15. LOGES

Toutes les loges doivent être équipées de chaises, d'eau courante chaude et froide, d'un évier ou d'un lavabo, de toilettes et de douches. Ceux-ci doivent être propres et bien éclairés.

Toutes les loges sont priées d'être fermées et d'assurer des conditions de sécurité adéquates.

Toutes les loges doivent être à l'usage exclusif de la Cia. Formiga Atómica pendant toute la durée du séjour.

- Répartition des loges:
 - Loge #1: Équipe technique + production (le plus proche possible de la scène)
 - Loge #2: Miguel Fragata

16. ENTRETIEN DES COSTUMES

- Nécessité de laver certains éléments après chaque spectacle (indiqués dans la liste ci-dessous).
- Les costumes doivent être prêts 2 heures avant la présentation.
- Accès à une planche à repasser et un fer à repasser sur demande.

17. COSTUMES

- Miguel Fragata
 - 1x pantalon blanc
 - 1x chemise blanche (à laver)
 - 1x chemise intérieure blanche (à laver)
 - 1x foulard blanc
 - 1x blazer blanc
 - 1x chaussettes blanches (à laver)
 - 1x baskets blanches

18. NETTOYAGE

Les différents espaces de travail, à savoir la scène et les loges, doivent être propres à l'arrivée de la Cie.

Le nettoyage de la scène sera prévu dans le planning.

19. SÉCURITÉ

Le spectacle n'emploie pas de moyens susceptibles de représenter un risque accru pour les biens et les personnes.

À l'arrivée de l'équipe, les informations nécessaires et pertinentes concernant le plan de sécurité du théâtre seront demandées.

20. INFORMATIONS GÉNÉRAUX

- Cette fiche technique doit être analysée pour vérifier la possibilité de l'accueil du spectacle. La Cie Formiga Atómica fera une adaptation au rider du théâtre d'accueil, sans mettre en cause la qualité technique et artistique du spectacle. Tous équipements techniques additionnels, nécessaires à la réalisation du spectacle, seront de la responsabilité du théâtre d'accueil.
- Tout enregistrement du spectacle doit être préalablement autorisé par la Cie Formiga Atómica.

- Il est demandé qu'aucun public ne puisse entrer dans la salle après le début du spectacle (exceptions à évaluer avec la compagnie).
- Nous vous demandons de contacter un(e) physiothérapeute, en cas de blessure des artistes lors des répétitions/représentations

21. CONTACTS

NOME	FUNCTION	TÉLÉPHONE	E-MAIL
Luís Silva	Régisseur général / lumières	+351 916896228	luisfilipe.silva91@gmail.com
Nelson Carvalho	Régisseur son	+351 917892163	info@nelsoncarvalho.pt
Sofia Bernardo	Production	+351 967246140	sofiabernardo@formiga-atmica.com
Luna Rebelo	Production	+351 917456262	lunarebelo@formiga-atmica.com
Miguel Fragata	Metteur en scène	+351 914611220	miguelfragata@formiga-atmica.com